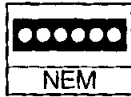




TRIX

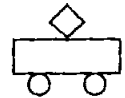


Lok mit digitaler Schnittstelle.
Vorbereitet für den
Einbau des SELECTRIX-
Fahrzeug-Decoders 66830.

DB Cargo-Diesellok BR 365 12145
Post-Diesellok 12633

36-9768-00/02.99

Nicht für Kinder unter drei Jahren geeignet, wegen funktions- und modellbedingter scharfer Kanten und Spitzen sowie Verschluckungsgefahr. Gebrauchsanweisung aufbewahren! · Not suitable for children under three years of age, because of the sharp edges and points essential for operational and modelling conditions, as well as the danger of swallowing. Retain Operating Instruction! · Ne convient pas aux enfants de moins de trois ans, au vu des modes d' utilisation, des formes à arêtes vives des modèles et du danger d'absorption. Gardez l' instruction de service! · Niet geschikt voor kinderen onder 3 jaar wegens scherpe hoeken en kanten eigen aan het model en zijn functie en wegens verslikingsgevaar. Gebruiksaanwijzing bewaren! · Ikke egnet til børn under 3 år, p.g.a. funktions- og modelbetingede skarpe kanter og spidser, - kan sluges. Gem vejledning! · Non adatto a bambini di età inferiore ai tre anni per le particolari strutture del modello ed il suo funzionamento et per il pericolo di soffocamento. Ritenere l'istruzioni per l'uso! · No conveniente para niños menores de 3 años por razón de los puntos y bordes agudos, esenciales para el funcionamiento y condiciones de modelaje, así como también por el peligro de que sea ingerido. ¡Conserve instrucciones de servicio!



Für 12 Volt Gleichstrom! (12V DC / CC)

Funk-Entstörung

Dieses TRIX-Erzeugnis ist entsprechend den gesetzlichen Vorschriften **voll funk- und fernsehentstört**.

Lok-Pflege

TRIX-Lokomotiven haben bei sachgemäßer Behandlung eine Lebensdauer von vielen Jahren. Nur wenige Teile unterliegen einem natürlichen Verschleiß, sind jedoch leicht auszutauschen (z. B. Motor-Bürsten, Schleifer, Haftreifen und Glühlampen). **Gleise und Räder stets sauber halten!**

Zur sachgemäßen Behandlung gehört in erster Linie die Sauberkeit der Anlage. Modellbahnen grundsätzlich nicht auf Teppichen betreiben. Teppichflusen, Haare, Staubflocken sind durchaus in der Lage, die feine Mechanik von Modellbahn-Loks zu zerstören. Die Gleise und Lokräder sollten von Zeit zu Zeit gereinigt werden (hierzu TRIX-Modellbahnfluid 66624 und MINITRIX-Lokrad-Reinigungsbürste 66623 verwenden).

Die Lok darf nicht gewaltsam geschoben oder die Antriebsräder von Hand gedreht werden.

Wie beim Auto zeigen auch Modellbahnloks ihre eigentliche Leistung (gleichmäßiges Anfahren, ruhiger Lauf und Höchstgeschwindigkeit) erst nach einer gewissen Einfahrzeit. Hierzu sollte die Lok ohne angehängte Wagen mit relativ hoher Geschwindigkeit und wechselnder Richtung ca. 20 Minuten über die längste Strecke der Anlage gefahren werden.

Ölen und Fetten (Abb. 1 und 2)

Öl: Nur ein winziger Tropfen TRIX-Spezialöl 66625 an die Achslager von Rädern, Zahnradern und Getriebeachsen **X**.

Fett: Nur ein stecknadelkopfgroßes Stück TRIX-Getriebefett 66626 an Schnecken und Zahnradkränze **Y**. Niemals mehr und nicht öfter als nach jeweils 50 Betriebsstunden!

Keinesfalls Speiseöl, Hautcreme usw. verwenden.

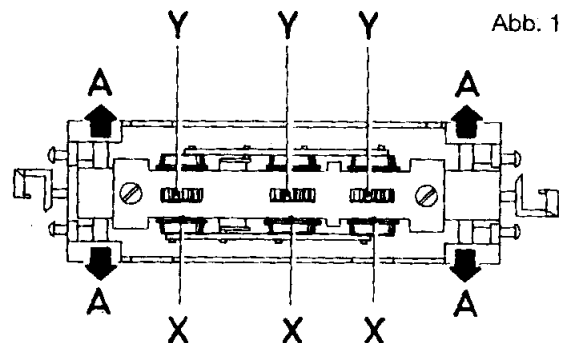
Das Modell sollte mit folgenden Systemen nicht betrieben werden, da der Motor beschädigt werden kann:

- Fahrgeräte mit Impulsweiten-Steuerung
- Dauerzugbeleuchtung auf Analog-Anlagen
- TRIX ems
- Analog-Betrieb auf Digital-Anlagen.

Gehäuse abnehmen

Gehäuse bei **A** (Abb. 1 und 2) unten auseinanderdrücken, damit es aus den seitlichen Rasten ausklinkt.

Das Gehäuse kann dann nach oben abgenommen werden.



MINITRIX

Motor auswechseln (Abb. 2)

Gehäuse abnehmen. Schraube **B** lösen und Schaltungsplatine **5** abnehmen. Mit spitzem Gegenstand durch Öffnungen **C** im Chassisblock auf Rastnasen **D** der Motor-Halterung **9** drücken und diese nach oben aushebeln. Der Motor **8** kann dann mit der Motor-Halterung **9** nach oben abgezogen werden. Motorzuleitung von unterer Anschlußklemme \oplus am Motor ablöten. Motor-Halterung vom Motor abklipsen. Das Wiedereinsetzen des Motors erfolgt in umgekehrter Reihenfolge, dabei ist jedoch die gleiche Motorlage zu beachten (Motoranschluß \oplus unten).

Einbau des SELECTRIX-Fahrzeug-Decoders 66830 (Abb. 2)

Steckerplatine **4** aus der Kontaktleiste **7** herausziehen. Anschlußdrähte am Fahrzeug-Decoder auf 5 mm verkürzen und abisolieren. Anschlüsse des Fahrzeug-Decoders **3** (schwarze Vergußmasse nach oben) in Kontaktleiste **7** einstecken.

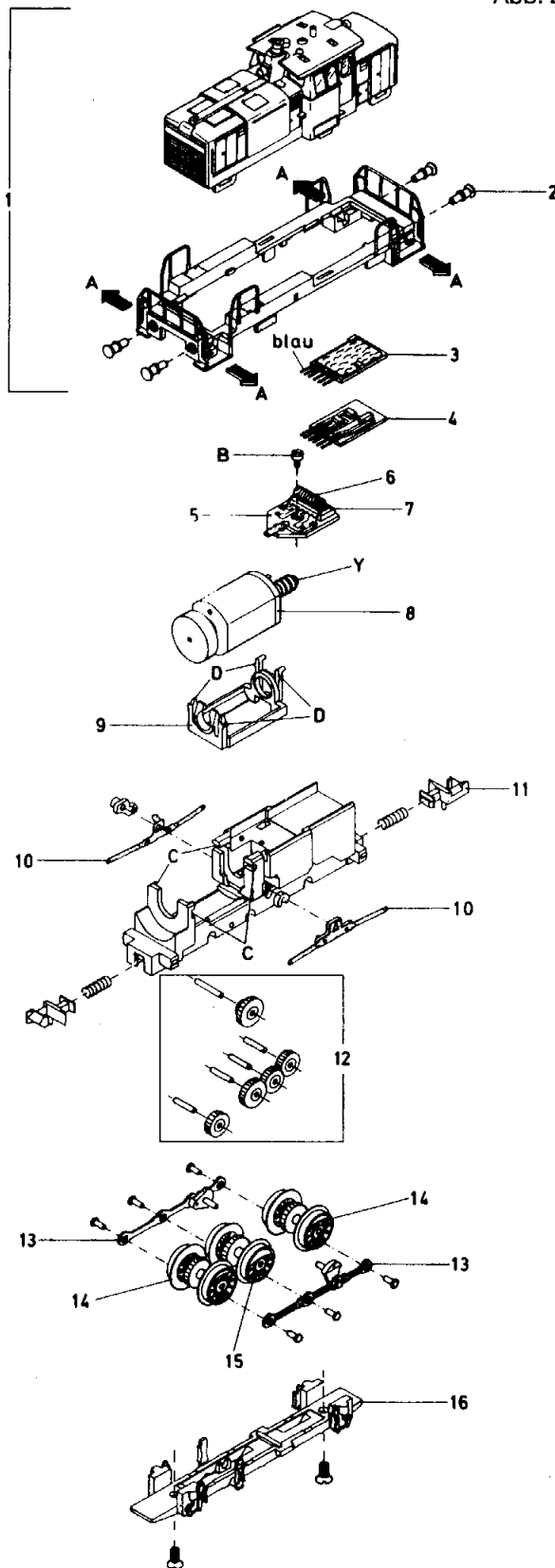
MINITRIX Triebfahrzeuge dürfen auf Digitalanlagen nicht ohne eingebautem Lokdecoder betrieben werden.

(Beschädigung des Motors möglich!)

Ersatzteil-Liste

(1) Gehäuse für 12145 für 12633	41 2145 01 41 2633 01
(2) Puffer	74 0276 00
(3) SELECTRIX-Fahrzeug-Decoder	66830
(4) Steckerplatine für Gleichstrombetrieb (mit Kondensator für Funkentstörung)	41 2800 25
(5) Schaltungsplatine	41 2620 08
(6) Drossel für Funkentstörung	40 0752 00
(7) Kontaktleiste	41 2862 25
(8) Motor komplett mit Schnecke und Schwungmasse	41 2620 07
(9) Motor-Halterung für 12145 für 12633	22 3709 00 72 0881 00
(10) Schleifer-Satz für 12145 für 12633	41 2145 86 41 2620 86
(11) Kupplung	41 3217 69
(12) Getriebe-Satz	41 2620 90
(13) Kuppelstangen mit Blindwellen und Kopfstiften für 12145 für 12633	41 2145 87 41 2620 87
(14) Radsatz (1./3. Achse) für 12145 für 12633	41 2145 13 41 2842 13
(15) Radsatz (2. Achse) für 12145 für 12633	41 2145 14 41 2842 14
(16) Achshalter für 12145 für 12633	22 3708 00 72 1022 00
Schrauben-Sortiment	41 2620 95
Kleinteile-Sortiment für 12145 für 12633	41 2145 99 41 2842 99

Abb. 2



Grundsätzlich lieferbar sind nur die in der jeweils gültigen Ersatzteil-Preisliste aufgeführten Artikel und nur in den dort angegebenen Verpackungs-Einheiten. Da wir allerdings bei Ersatzteilen z.T. von Zulieferanten abhängig sind, können zeitweilig Liefer-schwierigkeiten nicht ausgeschlossen werden.